



Anton Berg



Arianne Bon



Gaby Bovelander



Maarten Schepers



Nicole van der Schaaf



GALERIE 'BIJ KREPEL'

Landgoed Klarenbeek

J.R. Krepellaan 7,

7382 BM Klarenbeek

(zet navigatie op: Voorst)

T 055 301 11 03

info@landgoedklarenbeek.nl

Galerie open op: 2, 9, 16, 17 en

23 april; andere dagen/tijden

op afspraak.

Uitnodiging voor de tentoonstelling

-- KUNST BIJ KREPEL --

met werk van:

Gaby Bovelander - Anton Berg - Arianne Bon

Nicole van der Schaaf - Maarten Schepers

U bent van harte welkom op de officiële opening op zondag 2 april om 14.00 uur door de heer J.C.G.M. Berends, burgemeester van Apeldoorn.

Vijf kunstenaars onder de noemer 'Kunst bij Krepel'. Van 2 april tot en met 19 april 2017 in Galerie 'Bij Krepel' in Klarenbeek. Gaby Bovelander met digitaal werk en schilderijen, Nicole van der Schaaf met een installatie en boekdrukprenten, Arianne Bon met houten- en bronzen beelden en Maarten Schepers en Anton Berg met beeldhouwwerk in hout.

Galerie 'Bij Krepel' is gevestigd op het oude landgoed Klarenbeek, een idyllisch plekje op de Veluwe nabij Apeldoorn. Op het Landgoed Klarenbeek -industrieel erfgoed- smelten kunst, eeuwenoude cultuur, ambacht en natuur naadloos ineen.

ZES KUNSTENAARS

Het digitale werk van Gaby Bovelander is ontstaan uit een voortzetting van haar lange carrière in de schilderkunst. Op meesterlijke wijze hanteert Gaby de teken- en schilderprogramma's op haar computer. Tjikkie Kreuger overleed tijdens de voorbereiding van deze tentoonstelling, maar ontbreekt niet op deze expositie.

Centraal op de tentoonstelling staat de installatie 'Taste of Doel' van Nicole van der Schaaf. Het Belgische Schelde-dorpje 'Doel' werd een spookdorp en vervolgens een dorp vol beeldende kunst. Nicole legde het vast met haar trouwe Leica en maakte er een kunstwerk van. Van haar hand zijn tevens de kleurrijke, wilde vogels gedrukt in een boekdruk techniek.

Arianne Bon maakt beelden in brons, steen en hout. In haar houten beelden laat zij zich leiden door hetgeen het ruwe hout haar prijsgeeft: een vorm, een tint, een nerf of een wortelstelsel. Arianne is een perfectionist in haar werk, een gegeven dat zichtbaar is in het eindresultaat: mooi gepolijst en harmonisch gevormd. Ook Maarten Schepers en Anton Berg bouwen beelden in hout. Vrijwel alle houtsoorten, hard of zacht worden door hen gevormd met beitel en zaag. Maarten kan veel onderwerpen aan: menselijke figuren, dieren alsook abstracties in een groot formaat. Stoere beelden zijn het net als die van Anton Berg, die vrijwel uitsluitend abstracties maakt waarin het natuurlijk karakter van de boom herkenbaar blijft.



Gaby Bovelander, 'Een veel te grote kat'

Gaby Bovelander (1931)

Deze beeldend kunstenaar is de 'éminence grise' in het gezelschap. Haar hele leven stond en staat in het teken van de beeldende kunst. Na haar start als fijnschilder binnen het magisch realistisch genre, trachtte zij met vallen en opstaan haar creatief pad te vervolgen naar de lyrische abstractie. Maar, voor een fenomenaal tekenaar valt het niet mee om de herkenbare vorm los te laten en te zoeken naar een voorstellingloos kunstwerk. 'Zoeken naar het niets' noemt Gaby Bovelander het zelf. Haar zoektocht werd beloond met prachtige, grote lyrische abstracties die in menig particuliere- en bedrijfs-kunstcollectie te bewonderen zijn. In acrylverf wist deze kunstenaar op het grote vlak een harmonieus rustpunt in kleur te bereiken. Toen Gaby Bovelander enige tijd geleden problemen kreeg met haar gezondheid en staan achter de grote ezel niet meer mogelijk was, zocht zij wederom naar nieuwe wegen. Het werd de computer waarop zij met behulp van onder meer Photoshop nieuwe, verrassende digitale werken maakt. Onlangs verscheen er een boek met

haar digitale werk: 'Banjoe Biroe 10', het interneringskamp op Java waar Gaby Bovelander van haar efde tot haar veertiende jaar samen met haar moeder opgesloten zat. Het waren jaren van ernstige ontbering die, soms in het kleinste detail, in haar latere leven als een rode draad door haar werk geregen zijn. De digitale voorstellingen zijn mooi, suggestief en vrij van vals sentiment.

Gaby Bovelander werd opgeleid aan de Academie voor Beeldende Kunsten in Arnhem en vestigde zich later in Hoog Soeren. In het nabijgelegen Apeldoorn startte ze in 1969 haar eigen School voor Kunst en Kunstnijverheid, later in de regio bekend geworden als de 'Doekom'. Schilderijen, tekeningen en monumentaal werk van deze kunstenaar bevindt zich in tal van particuliere-, museale- en bedrijfscollecties. Zij werd voor haar werk meerdere malen onderscheiden.

gbovelander@planet.nl
www.gabybovelander.nl

Arianne Bon (1960)

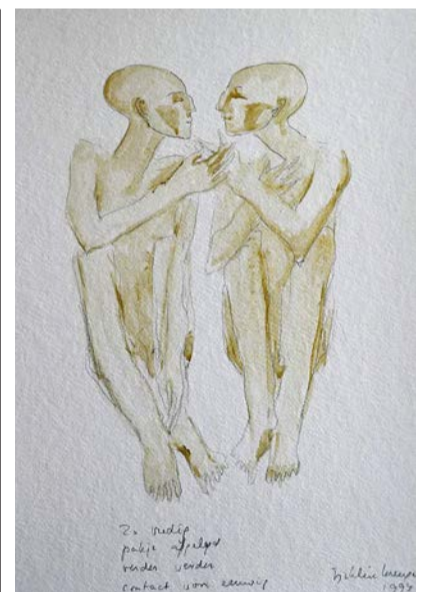
Het maken van beelden in hout, brons of steen is voor Arianne Bon een samengaan van hart en ziel. Een onafgebroken tocht die haar energie brengt en plezier geeft. Mooie organische vormen ontleend aan de natuur wisselen zich in haar werk af met herkenbare menselijke gestalten. 'Kunst is inspiratie' meldt Arianne Bon, '...is liefde, verplaatst je in het nu en is een uitlaadklep voor de ziel; een nooit stoppend proces'. Voor Arianne is de natuur zelf de kunstenaar. 'Ik ben slechts de 'vertaler' die aan anderen laat zien wat het materiaal verborgen hield. Ik bewerk het zodanig dat je er niet meer om heen kunt'.

'Het beleven van kunst is niet alleen zien maar ook voelen. Tastbare kunst. Hout heeft van nature een bepaalde aantrekkingskracht om te kijken met je ogen en te bewonderen met je handen.

Na diverse opleidingen en werk in de gezondheidszorg volgde Arianne Bon haar hart en koos voor de beeldende kunst. Zij volgde de Vrije Academie voor Beeldende Kunst (VABK) in Zeist en gaf aansluitend zelf drie jaar les aan deze opleiding. Daarna startte ze zelf met het geven van beeldhouwcursussen.
arianneb@planet.nl
www.arianne.exto.nl



Arianne Bon, 'Boomschijf'



Tjikkie Kreugers, 'Contact voor eeuwig'

Tjikkie Kreuger (1941-2017)

Tijdens de voorbereiding van deze tentoonstelling overleed heel plotseling Tjikkie Kreuger, beeldhouwer, zoals ze zichzelf noemde. Postuum dragen wij deze tentoonstelling aan haar op. Gaby Bovelander, Nicole van der Schaaf en Tjikkie Kreuger waren bevriend vanaf 1985. Drie zeer uiteenlopende kunstenaars die één grote gemene deler hadden: ze wilden bezig zijn met beeldende kunst in de ruimste zin.

Tjikkie Kreugers elegante, strak gestyleerde bronzen beelden kenmerken zich door eenvoud, uitdrukingskracht en perfectie. Haar voorkeur ging uit naar de menselijk gestalte, alleen of in groepen. Ze communiceren in een taal die alleen de kunstenaar verstond; het was haar taal, haar handschrift, haar beeldentaal.

Werk van Tjikkie bevindt zich in het bezit van musea, overheidsinstellingen, ziekenhuizen, banken, scholen en bedrijven.



Nicole van der Schaaf (1947)

Nicole van der Schaaf is beeldend kunstenaar en kunsthistoricus. Tot en met 1983 was zij werkzaam in het Rijksmuseum Amsterdam. Daarna startte zij haar eigen (kunst)bedrijf: Kunst+Vliegwerk. Binnen dit bedrijf adviseerde Nicole van der Schaaf diverse grote, internationale bedrijven bij de aankoop van kunstwerken, het bijeenbrengen van bedrijfs-kunst-collecties en het samenstellen van tentoonstellingen in bedrijven en musea. Het ambachtelijke deel van de kunst werd ook in de drukste jaren niet verwaarloosd. Voor bedrijven ontwierp deze kunstenaar catalogi, huisstijlen en ontwerpen voor monumentale kunstwerken in roestvrijstaal.

Na een leven van reizen en heel veel kunst van anderen beoordelen, is er voor haar nu meer tijd gekomen voor haar eigen beeldend werk. Dat bestaat uit het tekenen en drukken van thematische series boekdrukprenten. Daarnaast zette zij de eerste stappen op het terrein van de beeldhouwkunst. Ook het schrijven over beeldende kunst, met de intensie dit complexe vak meer toegankelijk te maken voor een groot publiek, is voor Nicole van der Schaaf nog steeds een belangrijk onderdeel van haar bezigheden.

Haar passie voor wilde vogels – zij is ook valkenier – komt tot uitdrukking in haar vogeltekeningen die zij zelf afdrukt op haar gerestaureerde boekdrukpersen, een Grafix uit 1950 en een degelpers uit 1898.

Het zijn vreemde vogels, getekend en geabstraheerd tot er maar één lijn overblijft, waarbinnen de aard van de vogel behouden blijft. Daarvan wordt een

sjabloon gemaakt dat in spiegelbeeld wordt afgedrukt in abstracte tinten drukinkt.

In 2015 creëerde Nicole van der Schaaf de installatie 'Taste of Doel', een gedekte tafel, die het verhaal vertelt van een charmant dorp aan de Belgische Schelde. Iedere twee jaar maakt deze kunstenaar een dergelijk kunstwerk, meestal een installatie, die haar publiek aanzet tot nadenken.

kunstenvliegwerk@kpnmail.nl
www.kunstenvliegwerk.info



Nicole van der Schaaf, 'Taste of Doel'

Kunst + Vliegwerk

Kunst+Vliegwerk, gestart in 1983, adviseert over kunst; over aankopen, restauraties, maakt tentoonstellingen en formeerde diverse bedrijfscollecties. Maar, Kunst+Vliegwerk maakt ook kunst, zowel vrij werk als opdrachtgebonden kunst. Ook deze tentoonstelling én deze krant is een idee en uitvoering

van dit bedrijf. Aan tentoonstellingen van Kunst+Vliegwerk hebben in binnen- en buitenland, van Amsterdam tot Buenos Aires, in de afgelopen ruim dertig jaar, meer dan tweehonderd kunstenaars deelgenomen. Initiatiefnemer en eigenaar van dit bedrijf is Nicole van der Schaaf.



Nicole van der Schaaf, 'Oehoe'



Nicole van der Schaaf, 'Zwarte kraai'



Nicole van der Schaaf, 'Gierwaluw'

WIST U DIT...?

- Belangrijk advies voor iedereen die het zelf eens wil beeldhouwen: volg een cursus. Daarna kunt u zelf bepalen of u in steen, hout of ander materiaal wilt werken en wat u daarvoor nodig hebt. Koop nooit 'startersets' o.i.d., maar zoek uit wat u werkelijk nodig hebt en koop een goede kwaliteit.
- Voor het bewerken van hout en/of steen is verschillend gereedschap nodig. Om te werken in hout of steen zijn 6 gutsen/beitels voldoende om mee te beginnen. Slijpen en wetten van beitels leert u op een (goede) cursus.

HOUT EN STEEN AFWERKING

- Houten objecten kunt u afwerken met lak, beits of met houtolie; een steen beeld kunt u afwerken met steenwas. Steenwas kunt u kant-en-klaar kopen bij de beeldhouw winkel, maar u kunt ook een mooie, bijenwas gebruiken. Die moet u wel warm opbrengen. Over de juiste olie voor een houten object kunt u bijvoorbeeld een advies vragen aan Workshop-express.

WELK HOUT

- Als men een klein beeld wil maken met veel details dan kan men kiezen voor een zachte en fijnnervige houtsoort zoals linden- of populierenhout. Voor grotere beelden met veel details kiest u ook fijnnervige houtsoorten zoals linden-, eiken- en iepenhout óf hout van een plataan of populier.

WELKE STEEN

- Voor beginners: kies een zachte steen, bijvoorbeeld, speksteen of serpentijn. Harde steensoorten –marmar, graniet- vereisen meer ervaring en (vaak) ander gereedschap.

WERKEN IN BRONS

- Een bronzen beeld maken vereist een hele andere techniek. Voordeel is dat u van het ontwerp/model voor een bronzen beeld meerdere exemplaren kunt laten gieten. Elk gegoten exemplaar hoort voorzien te zijn van twee nummers: één van het exemplaar en één van de totale oplage. Daarnaast moet het object gesigneerd en gedateerd zijn. Voor het model gebruikt u was, klei of ander materiaal en vervolgens maakt u een mal van dit model. U kunt dit ook laten doen bij de bronsgieterij. Gieten kan op twee manieren: massief of hol.

COLOFON

- Deze 'Kunst+Vliegwerk Nieuws' verschijnt bij de tentoonstelling: 'Kunst bij Krepel'
- Uitgave © Kunst+Vliegwerk, Maarn, 2017
- Opmaak en druk: Vandenberg
- Papier: Cyclus Offset, 140gr
- Tekst, idee en vorm: Nicole van der Schaaf en Johan den Toom voor Kunst+Vliegwerk en Maarten Schepers voor Workshop-express
- Foto's: alle exposanten, Johan den Toom en Henk van Kampen
- Niets uit deze krant mag worden overgenomen zonder schriftelijke toestemming van de uitgever.

Kunst+Vliegwerk Nieuws verschijnt onregelmatig en abonneren is daarom niet mogelijk. Wilt u Kunst+Vliegwerk Nieuws in het vervolg ontvangen stuur dan een verzoek naar: kunstenvliegwerk@kpnmail.nl Kunst+Vliegwerk Nieuws krijgt per oplage een wisselende verschijningsvorm. Oude nummers zijn helaas niet meer voorradig.



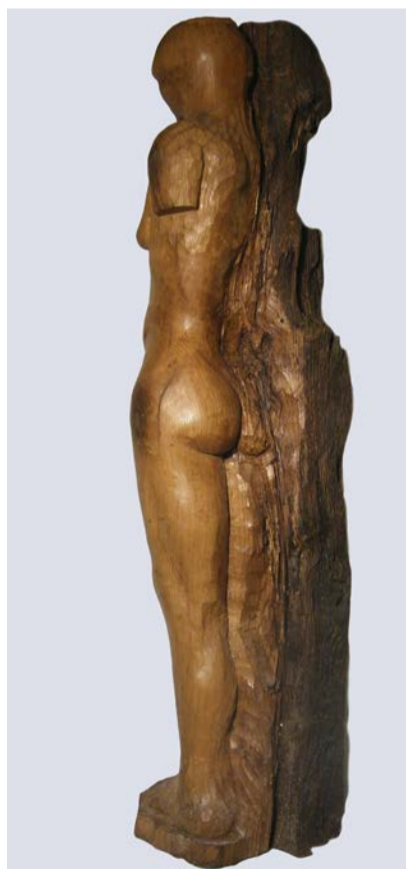
Maarten Schepers, 'On the Edge'

Maarten Schepers (1956)

Maarten Schepers is beeldend kunstenaar. Zijn ontdekkingsreis in het vormgeven in hout begon ruim dertig jaar geleden. 'Het trekt mij aan', zegt hij zelf, '...omdat het vormgeven van een stuk hout zowel een fysieke als een mentale bezigheid is. Het laat veel ruimte over om je gedachten af te laten dwalen en dat maakt dat het ook zo ontspannend is. Maar het is ook een spannende bezigheid, want niets is zo veranderlijk als hout'.

'Soms kom je totaal onverwachte, verrassende vormen in het hout tegen; dat ervaar ik als cadeautjes. Je moet ze wel zien en leren om er gebruik van te maken, om als het ware het karakter van het hout te bewaren. Zo kan het gebeuren dat er een ander beeld gecreëerd wordt dan je in het hoofd had. Ik schat dat de zoektocht naar een mooie vorm of voorstelling in hout meer dan een leven lang duurt'. Maarten Schepers verkent alle motieven en vormen die het hout hem biedt: van menselijke figuren en dieren tot en met totale abstracties.

mjmm-schepers@hetnet.nl
www.workshop-express.nl



Maarten Schepers, 'Vergankelijkheid'

WORKSHOP-EXPRESS

Workshop-express geeft cursussen en workshops voor beeldhouwen in hout. Dat kan op de 'beeldhouwbasis' in Zeist, op locatie bij bedrijven en particulieren, maar ook tijdens beeldhouwvakanties in Duitsland en Frankrijk.

Initiatiefnemer en eigenaar van Workshop-express is Maarten Schepers.



Anton Berg, 'Overbrugging'

Anton Berg (1959)

Anton Berg is een van de meest talentvolle leerlingen van Maarten Schepers. Hij maakt voornamelijk abstracte vormen in tal van houtsoorten.



Anton Berg, 'Way of Life'

In 2011 kreeg Anton Berg de diagnose Parkinson en raakte hij arbeidsongeschikt. Toevallig kwam hij in het jaar daarop tijdens een vakantie in aanraking met houtbewerking en raakte hij direct gefascineerd door de veelzijdigheid van dit materiaal. '...Eenmaal thuis gekomen ging ik onderzoeken wat het beste bij mij paste en via via kwam ik bij Maarten Schepers terecht, sindsdien heb ik mijn passie gevonden'. 'Hout betekent veel voor mij', meldt Anton Berg, '...het werken ermee is voor mij niet alleen genieten van de natuurlijke schoonheid, maar ook de spanning, de grenzeloze mogelijkheden en de diversiteit van de verschillende houtsoorten. Ik laat mij leiden door mijn emotie van het moment, de structuur en de natuurlijke eigenschappen van het hout. Hierdoor ontstaat er altijd een puur, uniek en verrassend kunstwerk'.